

Las Tecnologías de Información y Comunicación en los Hogares

Mayo - Julio 2006

La necesidad de cuantificar y medir la incorporación de las TIC en particular Internet, cuyo uso se ha incrementado durante los últimos años, el interés sociológico y económico por la utilización que conlleva estos medios, requiere de la disponibilidad de estadísticas e indicadores de TIC fiables.

Asimismo, en el Plan de Acción que se aprobó en la Cumbre Mundial sobre la Sociedad de la Información (CMSI) en Ginebra, uno de los temas acordados indicaba: "Todos los países y regiones deben desarrollar herramientas que provean información estadística sobre la Sociedad de la Información, con indicadores básicos y análisis de sus dimensiones más importantes, debiendo dar prioridad a establecer sistemas de indicadores coherentes y comparables internacionalmente, teniendo en cuenta los diferentes niveles de desarrollo".

Es preciso recordar, que la Cumbre Mundial para la Sociedad de la Información, que reúne a todos los representantes del mundo, hicieron una Declaración de Principios, que establece que la Construcción de la Sociedad de la Información, es un desafío global para el nuevo Milenio.

Ellos reconocen que la educación, el conocimiento, la información y la comunicación son esenciales para el progreso y bienestar de los seres humanos.

Es más las TIC tienen repercusiones en todos los aspectos de nuestras vidas.

El rápido progreso de las TIC, fomentados por la ciencia, brinda oportunidades sin precedentes para alcanzar niveles de vida elevados para el desarrollo. La capacidad de las TIC para reducir las brechas tradicionales, especialmente el tiempo y la distancia, posibilitan por primera vez en la historia de la humanidad, el uso potencial de estas TIC en beneficio de millones de personas en el mundo.

Asimismo, las TIC deben considerarse un medio, y no un fin en sí mismas, en condiciones favorables, estas tecnologías pueden ser un instrumento eficaz para acrecentar la productividad, generar crecimiento económico y la calidad de vida de todos.

El cuestionario de ENAHO, dirigido a una muestra importante de hogares a nivel nacional, recoge información a través de 3 preguntas de los sistemas disponibles de acceso a la Sociedad de la Información -equipamiento tecnológico y servicios- en los hogares y el acceso a internet de la población mayor de 6 años en las cabinas públicas.

Esta es una Encuesta periódica, cuyos resultados son procesados cada trimestre móvil, y publicados sus resultados en los Boletines. Estos resultados nos permiten acercarnos a las diferencias sociales en relación con el acceso a la Sociedad de la Información.

Directora Técnica
Genara Rivera

Director Adjunto
Arturo Arias

Investigadora
Zoraida Castro

PARA MAYOR
INFORMACIÓN VER
PÁGINA WEB:

www.inei.gob.pe

Resultados

Infraestructura de TIC en los hogares

La ENAHO permite conocer el grado de acceso de los hogares peruanos a las TIC. El requisito previo para el acceso a la Sociedad de la Información es el acceso físico y la conexión a las redes de difusión.

El cuadro muestra que la densidad comunicacional es heterogénea según los medios, para el trimestre móvil

May-Jul 2006 un 28,69% del total de hogares tiene un teléfono fijo, 26,55% de los hogares dispone de un celular, 12,80% de hogares tienen acceso a la televisión por cable y solo un 4,42% de los hogares tienen instalado un acceso a Internet en el hogar. Esta situación refleja que hay un crecimiento muy lento de la forma de comunicación de los hogares.

Cuadro N° 01

Hogares con Servicios TIC

Trimestre Móvil	Teléfono Fijo	Celular	TV Cable	Internet	No tiene ninguno
2005					
Nov-Dic04-Ene05	24,80	17,67	8,73	2,90	66,99
Dic04-Ene-Feb	24,36	17,05	8,11	2,27	67,26
Ene-Feb-Mar05	25,31	17,28	8,42	1,73	65,88
Feb-Mar-Abr	24,99	17,03	8,56	2,57	67,01
Mar-Abr-May	26,04	18,16	8,59	2,67	65,80
Abr-May-Jun	25,47	17,38	8,61	3,03	66,88
May-Jun-Jul	26,86	18,08	8,99	3,66	65,12
Jun-Jul-Ago	27,42	18,69	10,58	4,85	64,45
Jul-Ago-Set	27,95	20,97	11,41	5,06	62,77
Ago-Set-Oct	27,66	21,45	11,99	5,37	62,72
Set-Oct-Nov	26,69	22,22	11,29	4,25	63,18
Oct-Nov-Dic05	26,98	21,34	10,53	4,35	63,50
2006					
Nov-Dic05-Ene06	26,71	22,66	10,48	4,01	62,41
Dic05-Ene-Feb	26,84	21,86	10,81	3,90	61,75
Ene-Feb-Mar06	26,79	23,55 *	11,39	3,93	60,10
Feb-Mar-Abr06	26,83	23,41	11,13	3,92	60,83
Mar-Abr-May06	27,22	25,64 **	11,45	3,65	59,75
Abr-May-Jun06	27,31	24,94	12,00	3,47	60,56
May-Jun-Jul06	28,69	26,55	12,80	4,42	59,19

Variación Absoluta

Trim.-May-Jun-Jul 2006/2005	1,83 +	8,47 +++	3,81 +++	0,76	-5,94 +++
-----------------------------	--------	----------	----------	------	-----------

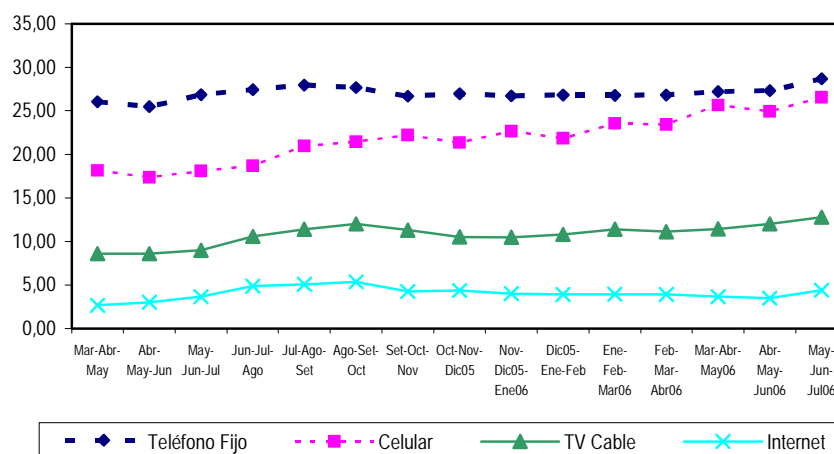
- Diferencias significativas respecto a la encuesta anterior (* al 10%, ** al 5%, *** al 1%)

- Diferencias significativas respecto al periodo similar del año anterior (+ al 10%, ++ al 5%, +++ al 1%)

Fuente: INEI-Encuesta Nacional de Hogares, 2004-2006 (ENAHO Continua)

Gráfico N° 01

Penetración de Servicios TIC en Hogares, por trimestres 2005-2006

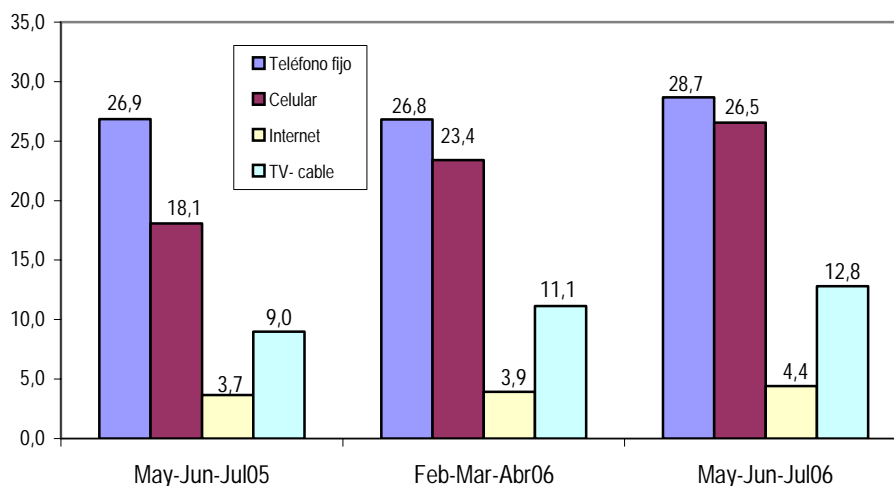


La TIC con una penetración más importante es la telefonía móvil, si comparamos los períodos por trimestres móviles existe un crecimiento en la telefonía móvil, vemos para el trimestre May-Jul 2005 que hay un 18,08% de los hogares que disponen de un celular, mientras para

el trimestre similar del año 2006, éste se incrementa a 26,55%; este crecimiento es menor cuando hacemos la misma comparación de penetración de internet en los hogares para similares períodos.

Gráfico N° 02

Servicios TIC en los hogares por trimestre, 2005-2006



Una de las acciones más importantes del Plan de Sociedad de la Información para América Latina y el Caribe, es promover la creación de esquemas sostenibles y modelos de penetración de TIC en la región, y mejorar las condiciones de conectividad, particularmente en las áreas en desventaja. La encuesta

ENAH0 nos confirma que la penetración de la Televisión y la Radio es alta en los hogares peruanos. Prácticamente se ha masificado el objetivo de conectar los ciudadanos a los servicios de Televisión y la Radio; sin embargo aún hay mucho por desarrollar en otras TIC como el Teléfono e Internet.

Cuadro N° 02

Hogares con Servicios TIC: Radio y Televisión

Trimestre Móvil	Radio	TV
2005		
Nov04-Dic04-Ene05	71,79	65,81
Dic04-Ene05-Feb05	70,98	66,62
Ene-Feb-Mar05	69,41	67,19
Feb-Mar-Abr	68,73	67,28
Mar-Abr-May	68,26	67,43
Abr-May-Jun	67,93	66,64
May-Jun-Jul	68,32	67,59
Jun-Jul-Ago	68,45	67,07
Jul-Ago-Set	67,46	67,91
Ago-Set-Oct	67,60	66,62
Set-Oct-Nov	67,20	65,51
Oct-Nov-Dic05	67,81	64,48
2006		
Nov-Dic05-Ene06	68,38	64,95
Dic05-Ene-Feb06	68,99	66,26
Ene-Feb-Mar06	68,89	67,51
Feb-Mar-Abr06	69,36	66,83
Mar-Abr-May06	68,81	66,56
Abr-May-Jun06	68,05	66,14
May-Jun-Jul06	67,44	67,10
Variación Absoluta		
Trim. May-Jun-Jul 2006/2005	-0,89	-0,49

- Diferencias significativas respecto a la encuesta anterior (* al 10%, ** al 5%, *** al 1%)

- Diferencias significativas respecto al período similar del año anterior (+ al 10%, ++ al 5%, +++ al 1%)

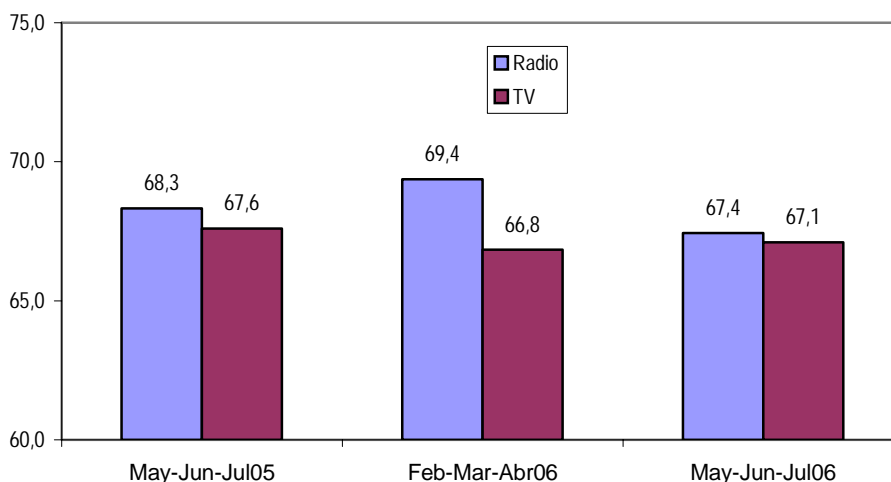
Fuente: INEI-Encuesta Nacional de Hogares, 2004-2006 (ENAH0 Continua)

El gráfico nos muestra que para el trimestre móvil May-Jul 2005 hay un 68,3% de penetración de Radio en los hogares, y un 67,6% de penetración de la Televisión;

manteniéndose una tendencia muy similar para el año 2006, con 67,4% de penetración de Radio en los hogares, y 67,1% de penetración de la Televisión.

Gráfico N° 03

Hogares con servicios TIC:Radio y TV por trimestres, 2005-2006



Infraestructura de TIC en los hogares por área de residencia

Al igual que ocurre en otros aspectos del proceso hacia la modernidad, la incorporación de TIC no se da en forma equitativa, es decir en el tránsito a la Sociedad de la Información se presentan inequidades dentro del país. Y si este aspecto se vé por el grado de urbanización, en el

área urbana y rural se presentan diferencias muy marcadas, las mismas que se dan probablemente por los costos de instalación de estos servicios en los hogares rurales y también por la falta de acceso de estas TIC en las áreas menos pobladas donde es escasa la infraestructura.

Cuadro N° 03

Hogares con Servicios TIC, por Área de Residencia^{1/}

Trimestre Móvil	Teléfono fijo			Celular			TV Cable			Internet								
	Lima Metrop.	Resto Urbano	Rural	Lima Metrop.	Resto Urbano	Rural	Lima Metrop.	Resto Urbano	Rural	Lima Metrop.	Resto Urbano	Rural						
2005																		
Nov04-Dic04-Ene05	54,80	26,27	0,27	39,96	17,06	1,22	21,94	7,27	0,10	9,36	0,93	0,00						
Dic04-Ene05-Feb05	54,47	24,87	0,87	35,98	17,85	1,81	19,47	6,73	0,89	7,03	0,98	0,00						
Ene-Feb-Mar05	54,80	25,67	0,73	34,74	18,40	1,74	18,03	7,69	1,34	4,69	1,07	0,00						
Feb-Mar-Abr	56,24	24,23	0,59	34,78	17,90	1,79	19,62	7,16	1,16	7,63	1,16	0,00						
Mar-Abr-May	58,48	25,23	0,05	37,40	18,56	1,81	19,03	8,21	0,35	7,86	1,13	0,00						
Abr-May-Jun	56,71	26,05	0,05	36,04	18,31	1,58	18,75	8,95	0,21	8,85	1,46	0,00						
May-Jun-Jul	59,35	27,05	0,37	37,46	19,03	1,43	20,36	8,59	0,20	10,80	1,61	0,00						
Jun-Jul-Ago	59,69	27,89	0,52	39,19	19,20	1,39	25,41	8,49	0,64	14,28	2,09	0,05						
Jul-Ago-Set	61,14	27,23	0,59	42,12	22,22	1,71	28,06	8,38	0,52	14,78	2,04	0,05						
Ago-Set-Oct	61,61	27,15	0,30	43,95	22,44	1,92	30,14	8,65	0,57	16,00	2,10	0,05						
Set-Oct-Nov05	58,98	27,24	0,21	44,98	24,56	1,58	29,02	8,29	0,07	12,09	2,22	0,00						
Oct-Nov-Dic05	61,58	26,48	0,28	44,65	23,05	1,32	28,62	6,79	0,00	12,78	2,05	0,00						
2006																		
Nov05-Dic05-Ene06	60,09	26,73	0,48	46,65	24,97	1,54	27,59	7,36	0,15	11,83	1,89	0,00						
Dic05-Ene-Feb06	61,06	25,48	1,08	42,29	25,39	2,10	27,49	8,14	0,28	11,00	2,19	0,00						
Ene-Feb-Mar06	56,64	27,39	1,08	44,03	26,91	2,76	27,28	8,96	0,63	10,57	2,38	0,00						
Feb-Mar-Abr06	55,75	28,38	0,86	43,62	26,65	3,00	26,90	8,75	0,37	10,30	2,54	0,00						
Mar-Abr-May06	55,62	29,65	0,26	47,12	28,15	4,53	26,86	9,52	0,27	9,97	1,99	0,00						
Abr-May-Jun06	57,06	29,82	0,14	46,19	28,32	3,91	28,66	9,92	0,34	9,27	2,15	0,00						
May-Jun-Jul06	60,20	30,24	0,44	49,18	29,63	4,23	30,65	10,25	0,32	11,71	2,73	0,00						
Variación Absoluta																		
Trim. May-Jun-Jul 2006/2005	0,85	3,19	++	0,07	11,72	+++	10,60	+++	2,80	+++	10,30	+++	1,67	0,12	0,91	1,11	++	0,00

- Diferencias significativas respecto a la encuesta anterior (* al 10%, ** al 5%, *** al 1%)
 - Diferencias significativas respecto al período similar del año anterior (+ al 10%, ++ al 5%, +++ al 1%)
 Fuente: INEI-Encuesta Nacional de Hogares, 2004-2006 (ENAHO Continua)

1/ Lima Metropolitana: Comprende la Provincia de Lima y la Prov. Constitucional del Callao
 Resto Urbano: Centros Poblados con más de 2000 habitantes
 Rural: Centros Poblados con menos de 2000 habitantes

Comparando los gráficos de la penetración de TIC: Telefonía fija, Telefonía Móvil, Cable e Internet en los hogares peruanos clasificados por áreas: Lima Metropolitana, Resto Urbano y Rural, se observa que todas las TICs tienen un crecimiento importante en Lima Metropolitana en comparación a similar período del 2005. Para los Centros Poblados de más de 2000 habitantes, es decir, el Resto Urbano, el crecimiento de éstas TICs se da en una forma similar, siendo importante el crecimiento de la Telefonía Móvil en los trimestres que se comparan, el crecimiento es casi convergente con la

telefonía fija, 29,63% para el trimestre evaluado. Internet tiene en estos hogares un crecimiento relevante que indica su penetración en áreas diferentes a Lima Metropolitana.

Para los Centros Poblados con menos de 2000 habitantes, es decir, el área Rural, la presencia de las TICs es pequeña, notándose que para el trimestre May-Jul 2006 solo aparece el teléfono fijo y la telefonía móvil con datos significativos, incluso la tenencia de teléfono móvil supera la tenencia de teléfono fijo.

Gráfico N° 04

TIC en los hogares de Lima Metropolitana, por trimestres 2005-2006

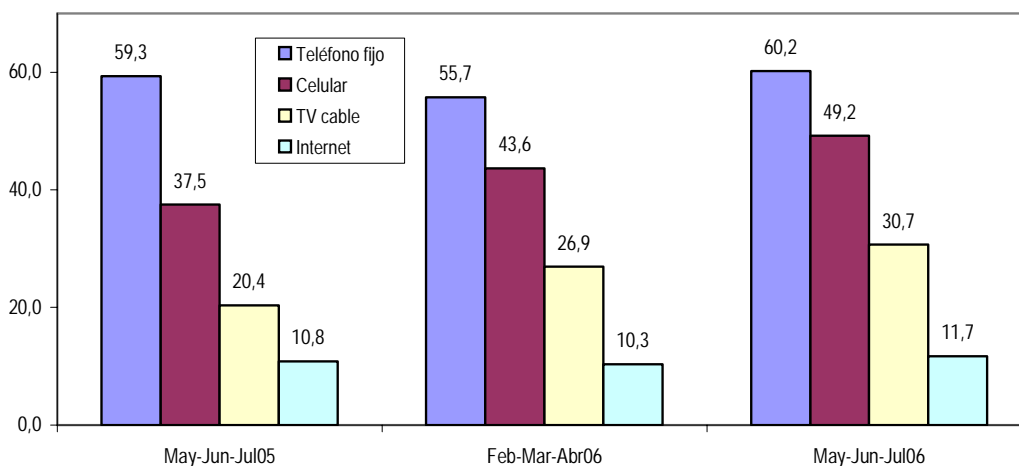


Gráfico N° 05

TIC en los hogares del Resto Urbano, por trimestres 2005-2006

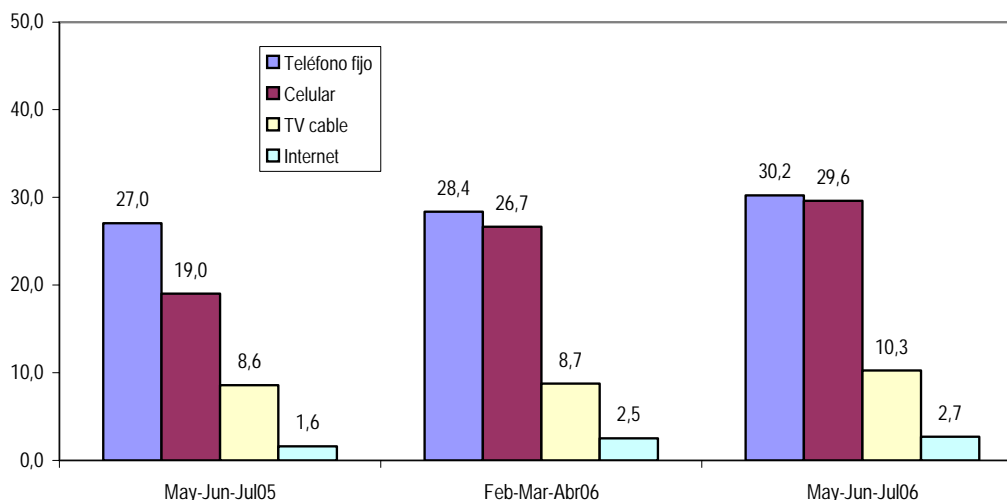
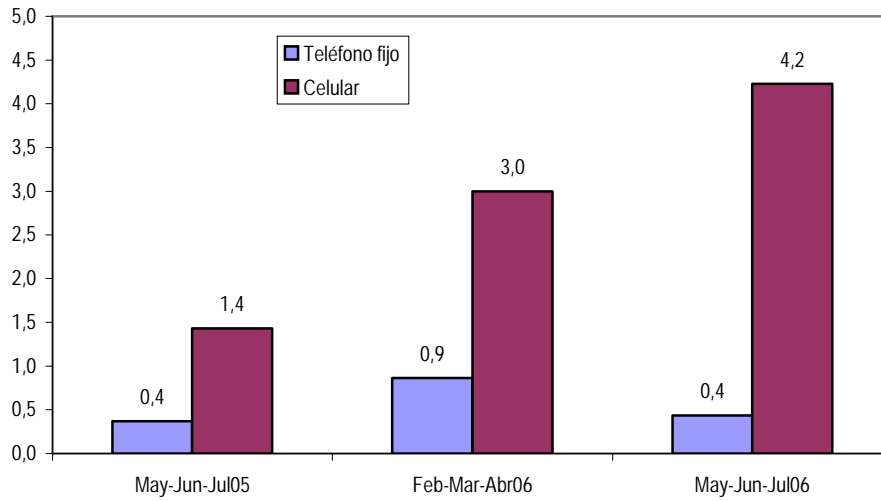


Gráfico N° 06

TIC en los hogares del Área Rural, por trimestres 2005-2006



Para las Tecnologías de Comunicación, como la Radio y la Televisión, el cuadro muestra que estas TICs son las más afianzadas en el área urbana, teniendo un porcentaje importante también en los Centros Poblados Rurales, a diferencia de las otras TICs que no tiene esta misma penetración. El cuadro muestra para el trimestre

May-Jul 2006, 56,72% de penetración de Radio para Lima Metropolitana, 67,02% para el Resto Urbano, y 74,71% para el Área Rural; mientras que la penetración de la Televisión es de 94,38% en Lima Metropolitana, 84,02% en el Resto Urbano y sólo 32,93% en el Área Rural.

Cuadro N° 04

Hogares con Servicios TIC: Radio y Televisión por Área de Residencia

Trimestre Móvil	Radio			TV		
	Lima Metrop.	Resto Urbano	Rural	Lima Metrop.	Resto Urbano	Rural
2005						
Nov04-Dic04-Ene05	73,59	70,25	72,20	92,59	83,72	30,86
Dic04-Ene-Feb	70,90	68,96	73,09	92,63	83,11	34,07
Ene-Feb-Mar05	68,97	67,37	71,83	92,55	82,15	34,89
Feb-Mar-Abr	67,25	64,79	73,84	94,75	80,27	35,21
Mar-Abr-May	65,47	63,71	74,84	95,16	80,56	35,08
Abr-May-Jun	61,14	64,92	75,41	93,41	81,30	34,43
May-Jun-Jul	59,08	66,72	75,93	93,28	83,75	34,66
Jun-Jul-Ago	60,86	67,74	73,99	93,29	84,62	32,59
Jul-Ago-Set	60,45	66,38	73,25	93,92	84,38	33,57
Ago-Set-Oct	64,62	64,88	72,23	93,13	84,59	31,71
Set-Oct-Nov05	63,70	64,93	71,47	93,86	84,75	30,23
Oct-Nov-Dic05	62,96	67,20 **	71,05	95,75 *	83,30	29,86
2006						
Nov05-Dic05-Ene06	60,56	68,84	72,16	95,53	83,42	30,96
Dic05-Ene-Feb06	58,95	69,36	74,45	94,12	83,35	33,54
Ene-Feb-Mar06	61,07	68,01	74,70	93,27	84,11	34,40
Feb-Mar-Abr06	62,13	68,52	74,74	92,69 *	82,21	35,15
Mar-Abr-May06	62,59	67,27	74,24	93,00	81,75	34,70
Abr-May-Jun06	59,20	67,17	74,30	93,49	82,71	33,41
May-Jun-Jul06	56,72	67,02	74,71	94,38	84,02	32,93
Variación Absoluta						
Trim. May-Jun-Jul 2006/2005	-2,36	0,30	-1,22	1,10	0,27	-1,73

- Diferencias significativas respecto a la encuesta anterior (* al 10%, ** al 5%, *** al 1%)

- Diferencias significativas respecto al periodo similar del año anterior (+ al 10%, ++ al 5%, +++ al 1%)

Fuente: INEI-Encuesta Nacional de Hogares, 2004-2006 (ENAHO Continua)

Gráfico N° 07
 TIC en los Hogares de Lima Metropolitana: Radio y Televisión
 por trimestres, 2005-2006

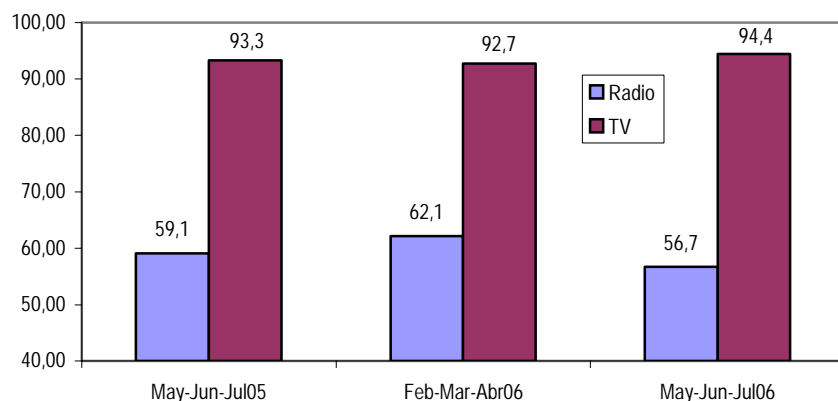


Gráfico N° 08
 TIC en los hogares del Resto Urbano: Radio y Televisión
 por trimestres, 2005-2006

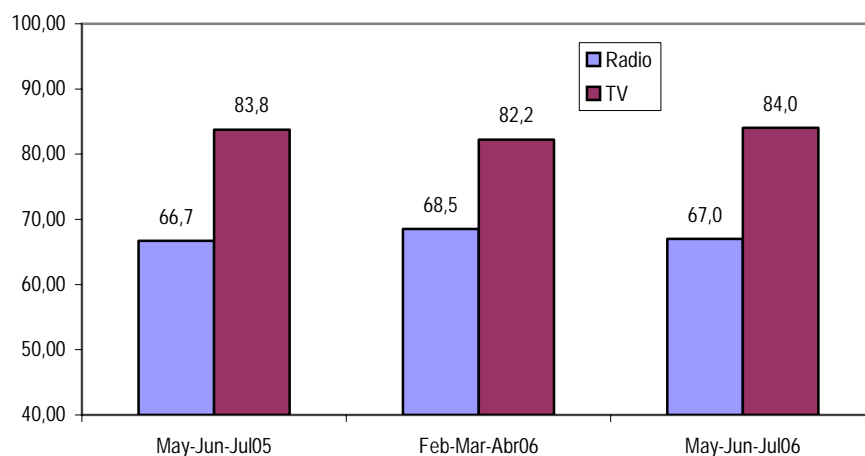
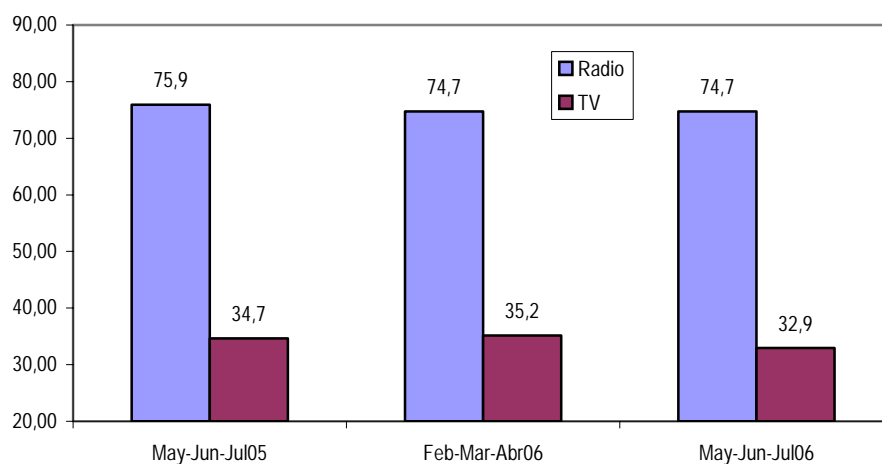


Gráfico N° 09
 TIC en los Hogares del Área Rural: Radio y Televisión
 por trimestres, 2005-2006



Hogares con Computadora

Por Área de Residencia

La tenencia de computadoras en el hogar se mantiene baja en los hogares del Perú. Así tenemos que en el año 2000, el 4,4% de los hogares tenían computadoras, en el periodo 2003/2004 la ENAHO mostró que este porcentaje se incrementó a 6,8%. Para el trimestre evaluado May-Jul 2006 el porcentaje crece a 9,12%.

Al considerar el área de residencia, encontramos importantes diferencias en hogares con tenencia de computadoras, diferencias que se han mostrado también en la disponibilidad de servicios TIC.

Para el trimestre evaluado hay 18,74% de los hogares de Lima Metropolitana que disponen de una computadora, 11,44% de los hogares del Resto Urbano y 0,67% de los hogares rurales que disponen de una computadora. La proporción se mantiene sin diferencias significativas en los resultados de similar trimestre del año anterior, con excepción del resto urbano.

Cuadro N° 05

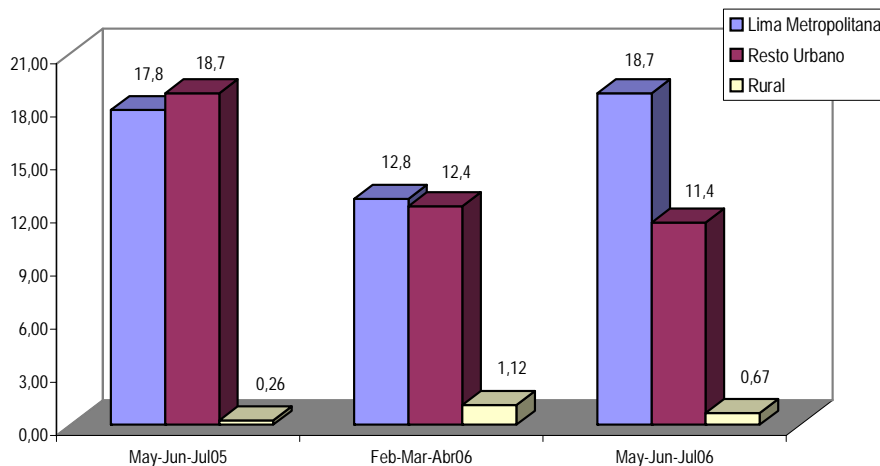
Hogares con computadora por Área de Residencia

Trimestre Móvil	Computadora en el hogar	Área de Residencia		
		Lima Metrop.	Resto Urbano	Rural
2005				
Nov04-Dic04-Ene05	7,44	15,84	9,38	0,19
Dic04-Ene05-Feb05	6,53	11,78	9,29	0,53
Ene-Feb-Mar05	6,61	9,84	10,20	0,72
Feb-Mar-Abr	7,52	14,33	9,54	0,82
Mar-Abr-May	7,51	15,10	9,12	0,67
Abr-May-Jun	7,85	16,93	9,37	0,36
May-Jun-Jul	8,14	17,78	18,74	0,26
Jun-Jul-Ago	9,52	21,59	11,08	0,26
Jul-Ago-Set	9,73	21,42	11,23	0,38
Ago-Set-Oct	10,08	22,79	11,47	0,53
Set-Oct-Nov	8,27	17,29	10,90	0,37
Oct-Nov-Dic	7,02	14,42	9,99	0,21 *
2006				
Nov05-Dic05-Ene06	6,48	12,69	9,57	0,21
Dic05-Ene-Feb06	7,11	12,25	10,69	0,65 *
Ene-Feb-Mar06	8,10 *	13,04 *	11,99	1,02 **
Feb-Mar-Abr06	8,19 *	12,77	12,36 *	1,12 ***
Mar-Abr-May06	8,39	14,83	11,83	0,90
Apr-May-Jun06	8,25	15,46	11,42	0,79
May-Jun-Jul06	9,12	18,74 *	11,44	0,67
Variación Absoluta				
Trim. May-Jun-Jul 2006/2005	0,98	0,96	-7,31 +	0,41 +

- Diferencias significativas respecto a la encuesta anterior (* al 10%, ** al 5%, *** al 1%)
 - Diferencias significativas respecto al periodo similar del año anterior (+ al 10%, ++ al 5%, +++ al 1%)
 Fuente: INEI-Encuesta Nacional de Hogares, 2004-2006 (ENAHO Continua)

Gráfico N° 10

Hogares con computadora por Área de Residencia, según trimestres móviles, 2005-2006



Hogares con computadora según uso

En el trimestre evaluado la información de ENAHO, muestra que en el 91,83% de los hogares que disponen de computadora, esta es usada para el hogar, es decir para actividades académicas, profesionales, estudio; 1,82% de hogares usan la computadora para propósitos

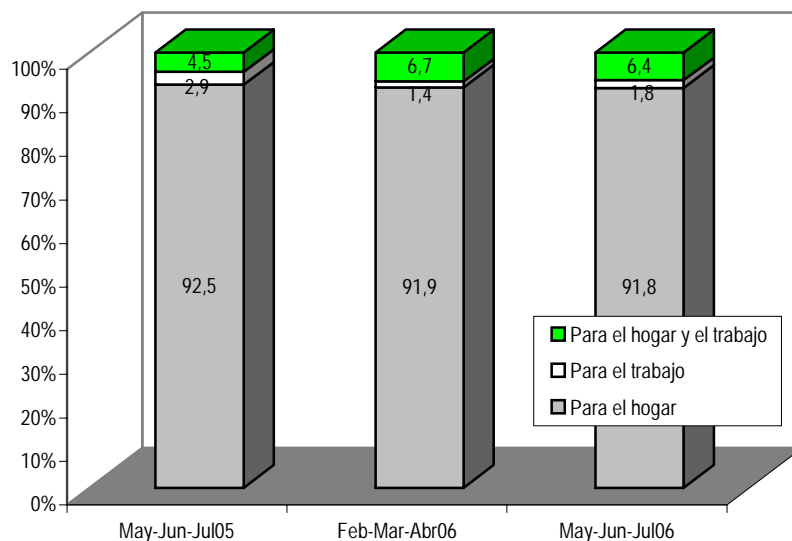
de trabajo y; 6,35% combina su uso en el hogar y trabajo. Los porcentajes obtenidos en el trimestre similar del año anterior y el trimestre anterior no distan mucho de los registros del trimestre May-Jul 2006.

Cuadro N° 06
Hogares con computadora por el uso que le dan en el hogar

Trimestre Móvil	Uso de la computadora en el hogar		
	Para el hogar	Para el trabajo	Para el hogar y el trabajo
2005			
Nov04-Dic04-Ene05	90,08	0,27	9,65
Dic04-Ene05-Feb05	88,89	1,02	10,10
Ene-Feb-Mar05	89,33	1,55	9,12
Feb-Mar-Abr	88,23	1,78	9,99
Mar-Abr-May	92,44	1,44	6,12
Abr-May-Jun	92,54	2,06	5,40
May-Jun-Jul	92,54	2,94	4,52
Jun-Jul-Ago	90,10	2,81	7,09
Jul-Ago-Set	88,03	3,37	8,60
Ago-Set-Oct	87,92	2,55	2,55
Set-Oct-Nov	87,73	2,51	9,76
Oct-Nov-Dic05	90,65	1,39	7,96
2006			
Nov05-Dic05-Ene06	91,59	1,91	6,50
Dic05-Ene-Feb06	92,20	1,73	6,07
Ene-Feb-Mar06	90,39	1,46	8,15
Feb-Mar-Abr06	91,88	1,40	6,72
Mar-Abr-May06	92,40	1,71	5,89
Abr-May-Jun06	94,12	*	4,58
May-Jun-Jul06	91,83	1,82	6,35
Variación Absoluta			
Trim.May-Jun-Jul 2006/2005	-0,71	-1,12	1,83

- Diferencias significativas respecto a la encuesta anterior (* al 10%, ** al 5%, *** al 1%)
- Diferencias significativas respecto al periodo similar del año anterior (+ al 10%, ++ al 5%, +++ al 1%)
Fuente: INEI-Encuesta Nacional de Hogares, 2004-2006 (ENAHO Continua)

Gráfico N° 11
Hogares con computadora por el uso que le dan en el hogar, según trimestres móviles, 2005-2006



Hogares según año de adquisición de las computadoras

Los datos nos muestran que en el trimestre evaluado, 63,23 % de los hogares que disponen de computadora la adquirieron entre los años 2002 al presente; 18,84%

de los hogares la adquirió entre el año 2000 y 2001 y el 17,93% lo hizo antes del año 2000.

Cuadro N° 07

Hogares con computadora por año de adquisición

Trimestre Móvil	Computadora : Año de adquisición		
	Antes del 2000	2000 - 2001	Desde 2002
2005			
Nov04-Dic04-Ene05	18,62	29,22	52,16
Dic04-Ene05-Feb05	19,45	23,95	56,61
Ene-Feb-Mar05	27,49	19,42	53,09
Feb-Mar-Abr	26,24	17,83	55,93
Mar-Abr-May	23,66	18,81	57,53
Abr-May-Jun	22,06	20,47	57,47
May-Jun-Jul	21,55	20,67	57,78
Jun-Jul-Ago	24,72	19,27	56,02
Jul-Ago-Set	19,45	17,16	63,39
Ago-Set-Oct	19,74	12,46	67,80
Set-Oct-Nov	15,22	14,67	70,11
Oct-Nov-Dic	15,44	21,42	63,14
2006			
Nov05-Dic05-Ene06	14,51	17,98	67,52
Dic05-Ene-Feb06	14,83	16,07	69,10
Ene-Feb-Mar06	13,81	11,36 *	74,83 **
Feb-Mar-Abr06	14,13	15,15	70,72
Mar-Abr-May06	15,28	15,31	69,40
Abr-May-Jun06	17,02	19,49 **	63,50 ***
May-Jun-Jul06	17,93	18,84	63,23
Variación Absoluta			
Trim. May-Jun-Jul 2006/2005	-3,62	-1,83	5,45

- Diferencias significativas respecto a la encuesta anterior (* al 10%, ** al 5%, *** al 1%)

- Diferencias significativas respecto al periodo similar del año anterior (+ al 10%, ++ al 5%, +++ al 1%)

Fuente: INEI-Encuesta Nacional de Hogares, 2004-2006 (ENAHO Continua)

Hogares por número de computadoras que poseen

En el trimestre evaluado May-Jul 2006, del total de hogares que tienen computadora, 93,30% de los hogares

disponen de una sola computadora, mientras que sólo 6,70% de hogares cuentan con más de un equipo.

Cuadro N° 08

Hogares con computadora, por número de computadoras

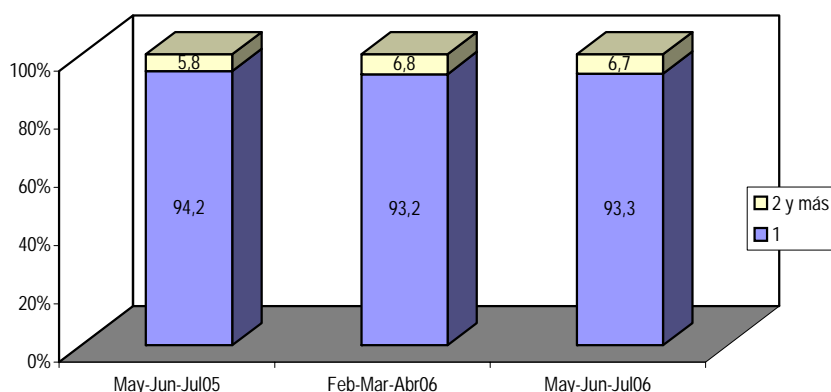
Trimestre Móvil	Número de computadora en el hogar	
	1	2 y más
2005		
Nov04-Dic04-Ene05	95,56	4,44
Dic04-Ene05-Feb05	90,10	9,90
Ene-Feb-Mar05	92,34	7,66
Feb-Mar-Abr	86,93	13,07
Mar-Abr-May	92,23	7,77
Abr-May-Jun	91,95	8,05
May-Jun-Jul	94,21	5,79
Jun-Jul-Ago	93,13	6,87
Jul-Ago-Set	94,10	5,90
Ago-Set-Oct	96,13	3,87
Set-Oct-Nov	92,69	7,31
Oct-Nov-Dic	90,34	9,66
2006		
Nov05-Dic05-Ene06	82,54	17,46
Dic05-Ene-Feb06	88,92	11,08
Ene-Feb-Mar06	90,64	9,36
Feb-Mar-Abr06	93,17 **	6,83 **
Mar-Abr-May06	93,00	7,00
Abr-May-Jun06	95,38 **	4,62 **
May-Jun-Jul06	93,30	6,70
Variación Absoluta		
Trim. May-Jun-Jul 2006/2005	3,43	-3,43

- Diferencias significativas respecto a la encuesta anterior (* al 10%, ** al 5%, *** al 1%)

- Diferencias significativas respecto al periodo similar del año anterior (+ al 10%, ++ al 5%, +++ al 1%)

Fuente: INEI-Encuesta Nacional de Hogares, 2004-2006 (ENAHO Continua)

Gráfico N° 12
Hogares con computadora por número de computadoras, según trimestres móviles, 2005-2006



Hogares que disponen de TIC por características principales del hogar

Por nivel educativo del Jefe de Hogar

El acceso a las TIC en los hogares se viene generalizando, pero la brecha digital, que es principalmente un asunto de edad, educación e ingresos, indica las inequidades que se están formando, asimismo la asimilación de las TIC depende de la existencia o no de niños en la familia y del número de miembros en el hogar.

Algún grado de inequidad es observado cuando comparamos los jefes de hogar con educación superior con los menos educados. Así observamos que en los resultados del trimestre móvil May-Jul 2006, hay un 67,07% del total de jefes de hogar con educación superior no universitaria y 81,87 % del total de jefes de hogar con

educación superior universitaria, que disponen de TIC dentro del hogar, frente a 17,12% del total de jefes de hogar con educación primaria y 45,26% de jefes de hogar con educación secundaria en similar situación. Comparando estos resultados con similar período del año anterior, existe un incremento importante en todos los segmentos.

Cuando analizamos los hogares que disponen de una computadora en el hogar, y su relación con el nivel educativo del jefe de hogar; vemos que la mayor proporción de hogares con tenencia de computadoras se da en los hogares cuyo jefe de hogar tiene educación superior universitaria.

Cuadro N° 09
Nivel de educación del jefe de hogar y Hogares con TIC

Trimestre Móvil	Primaria 1/	Secundaria	Superior no Universitaria	Superior Universitaria
2005				
Nov04-Dic04-Ene	13,24	36,51	54,04	80,04
Dic04-Ene-Feb	13,93	36,02	56,82	75,75
Ene-Feb-Mar05	14,96	39,17	57,14	73,93
Feb-Mar-Abr05	14,89	37,96	52,19	73,75
Mar-Abr-May	14,38	40,39	53,63	73,51
Abr-May-Jun	14,76	37,72	54,56	73,29
May-Jun-Jul	13,84	40,39	59,65	73,50
Jun-Jul-Ago	13,72	38,93	60,56	79,76
Jul-Ago-Set	13,17	43,48	60,37	81,84
Ago-Set-Oct	15,43	39,16	64,19	78,13
Set-Oct-Nov	15,89	39,27	63,26	75,52
Oct-Nov-Dic	15,47	38,16	63,20	74,16
2006				
Nov05-Dic05-Ene	15,52	41,63	58,66	78,55
Dic05-Ene-Feb06	16,81	42,91	57,71	79,32
Ene-Feb-Mar06	17,94	45,80	58,02	81,15
Feb-Mar-Abr	16,78	43,67	58,58	83,27
Mar-Abr-May06	16,20	44,75	62,31	85,03
Abr-May-Jun06	16,68	42,74	61,93	81,58
May-Jun-Jul06	17,12	45,26	67,07	81,87
Variación Absoluta				
Trim. May-Jun-Jul 2006/2005	3,28	++	4,87	++
			7,42	+
				8,37
				++

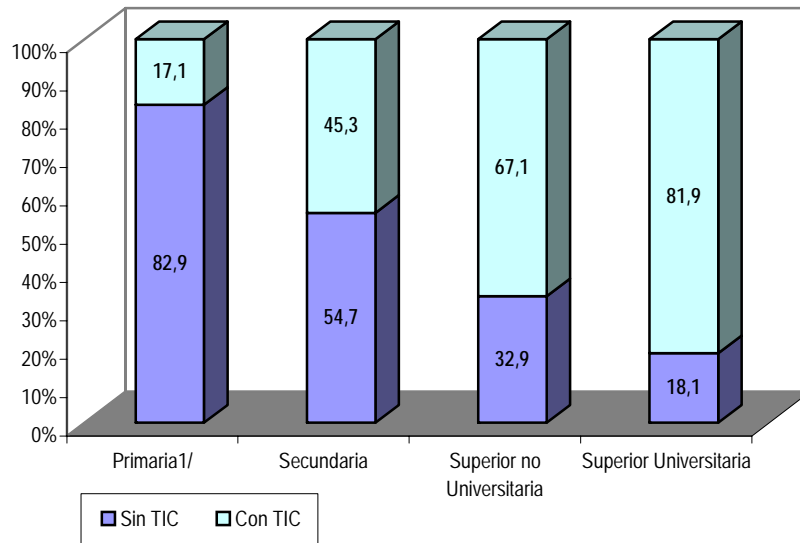
1/ Incluye sin nivel e inicial

- Diferencias significativas respecto a la encuesta anterior (* al 10%, ** al 5%, *** al 1%)

- Diferencias significativas respecto al periodo similar del año anterior (+ al 10%, ++ al 5%, +++ al 1%)

Fuente: INEI-Encuesta Nacional de Hogares, 2004-2006 (ENAHO Continua)

Gráfico N° 13
 Nivel de educación del jefe de hogar y Hogares con TIC. según trimestre
 Mayo-Junio-julio 2006



Cuadro N° 10
 Hogares con computadora por nivel de educación del jefe de hogar

Trimestre móvil	Primaria 1/	Secundaria	Superior no Universitaria	Superior Universitaria
2005				
Nov04-Dic04-Ene	12,86	16,74	17,40	53,00
Dic04-Ene-Feb	10,48	23,35	17,89	48,27
Ene-Feb-Mar05	11,31	30,67	18,80	39,23
Feb-Mar-Abr05	9,10	31,30	15,97	43,63
Mar-Abr-May	8,12	32,90	19,40	39,59
Abr-May-Jun	7,42	28,94	21,86	41,78
May-Jun-Jul	6,50	26,21	23,03	44,26
Jun-Jul-Ago	7,81	20,38	24,52	47,29
Jul-Ago-Set	6,69	22,69	16,92	53,70
Ago-Set-Oct	6,32	21,56	17,18	54,94
Set-Oct-Nov	8,54	21,82	15,05	54,60
Oct-Nov-Dic	10,14	22,33	18,94	48,59
2006				
Nov05-Dic05-Ene06	11,59	24,24	15,26	48,91
Dic05-Ene-Feb06	10,39	25,03	17,16	47,42
Ene-Feb-Mar06	8,00	28,44	21,82	** 41,74
Feb-Mar-Abr06	6,54 *	31,52	21,59	40,35
Mar-Abr-May06	7,49	31,65	23,98	36,88
Abr-May-Jun06	10,91	27,91	21,43	39,75
May-Jun-Jul06	10,09	26,78	18,12	45,01
Variación Absoluta				
Trim.May-Jun-jul 2006/2005	3,59	0,57	-4,91	0,75

1/ Incluye sin nivel e inicial

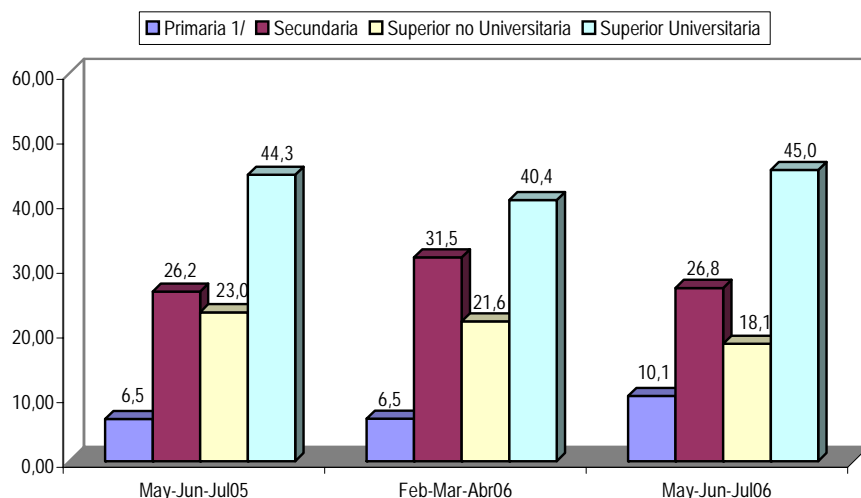
- Diferencias significativas respecto a la encuesta anterior (* al 10%, ** al 5%, *** al 1%)

- Diferencias significativas respecto al periodo similar del año anterior (+ al 10%, ++ al 5%, +++ al 1%)

Fuente: INEI-Encuesta Nacional de Hogares, 2004-2006 (ENAH O Continua)

Gráfico N° 14

Hogares con computadora por nivel de educación del jefe de hogar,
según trimestres móviles, 2005-2006



Tenencia de TIC y presencia de niños menores de 16 años en el hogar

Asimismo, la presencia de niños en un hogar aparece como un factor importante en el acceso a las TIC y particularmente Internet; para el trimestre May-Jul 2006, 43,52% es la proporción de hogares en los cuales hay presencia de niños menores de 16 años y que disponen de una conexión a Internet dentro del hogar.

La proporción de hogares que tienen una computadora y su relación con la presencia de niños menores de 16 años en el hogar, mantiene similares proporciones que los hogares que tienen conexión a Internet. Para el trimestre evaluado hay 57,52% de hogares que disponen de una computadora y que a su vez hay presencia de niños menores de 16 años en el hogar.

Cuadro N° 11

Hogares con internet, según presencia de niños menores de 16 años

Trimestre Móvil	Total	Niños menores de 16 años	
		Sí	No
2005			
Nov04-Dic04-Ene05	2,90	77,80	22,20
Dic04-Ene05-Feb05	2,30	69,54	30,46
Ene-Feb-Mar05	1,73	67,43	32,57
Feb-Mar-Abr	2,57	57,24	42,76
Mar-Abr-May	2,67	59,14	40,86
Abr-May-Jun	3,03	52,29	47,71
May-Jun-Jul	3,66	40,69	59,31
Jun-Jul-Ago	4,85	46,39	53,61
Jul-Ago-Set	5,06	44,66	55,34
Ago-Set-Oct	5,37	57,51	42,49
Set-Oct-Nov	4,25	58,40	41,60
Oct-Nov-Dic	4,35	55,93	44,07
2006			
Nov05-Dic05-Ene06	4,01	59,53	40,47
Dic05-Ene-Feb	3,90	45,51	54,49
Ene-Feb-Mar06	3,93	49,65	50,35
Feb-Mar-Abr	3,92	44,08	55,92
Mar-Abr-May	3,65	48,49	51,51
Abr-May-Jun	3,47	43,22	56,78
May-Jun-Jul	4,42	43,52	56,48
Variación Absoluta			
Trim. May-Jun-Jul 2006/2005	0,76	2,83	-2,83

- Diferencias significativas respecto a la encuesta anterior (* al 10%, ** al 5%, *** al 1%)

- Diferencias significativas respecto al periodo similar del año anterior (+ al 10%, ++ al 5%, +++ al 1%)

Fuente: INEI-Encuesta Nacional de Hogares, 2004-2006 (ENAHO Continua)

Cuadro N° 12

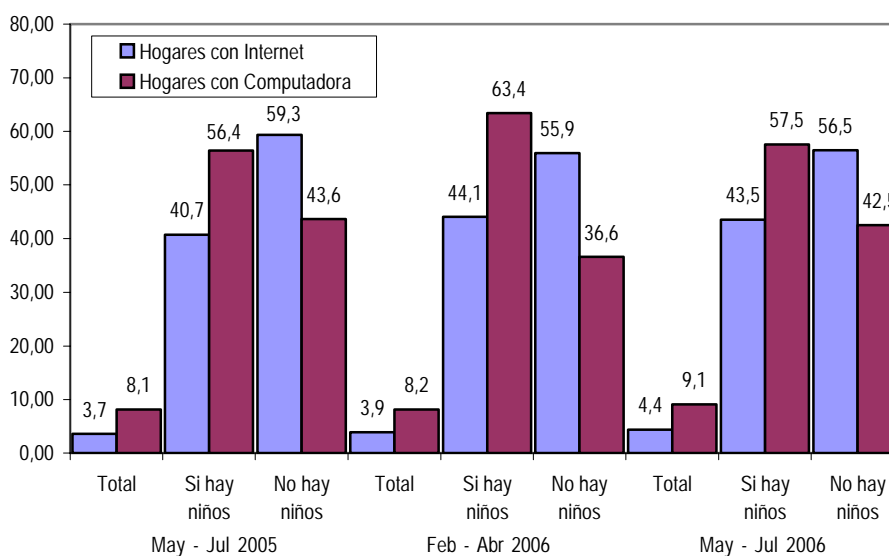
Hogares con computadora, según presencia de niños menores de 16 años

Trimestre Móvil	Total	Niños menores de 16 años	
		Sí	No
2005			
Nov04-Dic04-Ene05	7,44	74,06	25,94
Dic04-Ene05-Feb05	6,53	66,82	33,18
Ene-Feb-Mar05	6,61	61,24	38,76
Feb-Mar-Abr	7,52	56,78	43,22
Mar-Abr-May	7,51	58,77	41,23
Abr-May-Jun	7,85	55,44	44,56
May-Jun-Jul	8,14	56,36	43,64
Jun-Jul-Ago	9,52	58,20	41,80
Jul-Ago-Set	9,73	61,05	38,95
Ago-Set-Oct	10,08	58,91	41,09
Set-Oct-Nov	8,27	58,97	41,03
Oct-Nov-Dic	7,02	63,63	36,37
2006			
Nov05-Dic05-Ene06	6,48	64,05	35,95
Dic05-Ene-Feb	7,11	65,44	34,56
Ene-Feb-Mar06	8,10	67,19	32,81
Feb-Mar-Abr06	8,19 *	63,37	36,63
Mar-Abr-May	8,39	58,37	41,63
Abr-May-Jun	8,25	56,53 **	43,47 **
May-Jun-Jul	9,12	57,52	42,48
Variación Absoluta			
Trim. May-Jun-Jul 2006/2005	0,98	1,16	-1,16

- Diferencias significativas respecto a la encuesta anterior (* al 10%, ** al 5%, *** al 1%)
- Diferencias significativas respecto al periodo similar del año anterior (+ al 10%, ++ al 5%, +++ al 1%)
Fuente: INEI-Encuesta Nacional de Hogares, 2004-2006 (ENAHO Continua)

Gráfico N° 15

Presencia de niños menores de 16 años en hogares con conexión a internet y computadora, según trimestres móviles 2005-2006



Tenencia de TIC y número de miembros en el hogar

La proporción de hogares que tienen Internet y computadora en el hogar y su relación con el número de miembros del hogar, mantiene similares proporciones que las comparaciones anteriores. Así observamos para el trimestre móvil May-Jul 2006 que hay un 71,07% de

hogares con conexión a Internet en el hogar cuya composición familiar es de 4 miembros y más; y 76,74% de hogares con computadora con cuatro y más miembros en el hogar.

Cuadro N° 13

Hogares con internet por número de miembros en el hogar

Trimestre Móvil	Numero de miembros			
	1	2	3	4 y más
2005				
Nov04-Dic04-Ene05	2,95	1,86	5,49	89,71
Dic04-Ene05-Feb05	0,18	2,65	12,20	84,97
Ene-Feb-Mar	3,57	0,98	16,89	78,56
Feb-Mar-Abr	2,07	1,21	16,65	80,07
Mar-Abr-May	3,30	7,71	10,05	78,94
Abr-May-Jun	2,76	8,43	17,83	70,99
May-Jun-Jul	2,56	8,13	20,28	69,04
Jun-Jul-Ago	5,33	4,87	17,75	72,05
Jul-Ago-Set	2,04	9,43	12,33	76,20
Ago-Set-Oct	2,42	15,94	2,84	78,81
Set-Oct-Nov	4,05	9,62	5,78	80,55
Oct-Nov-Dic	5,33	5,17	10,82	78,68
2006				
Nov05-Dic05-Ene06	2,47	5,10	11,56	80,86
Dic05-Ene-Feb	3,06	10,37	20,39	66,18
Ene-Feb-Mar06	7,26	10,15	14,90 *	67,69
Feb-Mar-Abr06	5,61	7,68	16,81	69,90
Mar-Abr-May06	5,50	2,38	14,35	77,78
Abr-May-Jun06	3,79	2,99 *	17,58	75,64
May-Jun-Jul06	3,62	5,14	20,17	71,07
Variacion Absoluta				
Trim. May-Jun-Jul 2006/2005	1,06	-2,99	-0,10	2,03

- Diferencias significativas respecto a la encuesta anterior (* al 10%, ** al 5%, *** al 1%)

- Diferencias significativas respecto al periodo similar del año anterior (+ al 10%, ++ al 5%, +++ al 1%)

Fuente: INEI-Encuesta Nacional de Hogares, 2004-2006 (ENAHO Continua)

Cuadro N° 14

Hogares con computadora por número de miembros en el hogar

Trimestre Móvil	Número de miembros			
	1	2	3	4 y más
2005				
Nov04-Dic04-Ene05	4,14	2,31	6,23	87,33
Dic04-Ene05-Feb05	4,75	4,31	10,69	80,24
Ene-Feb-Mar05	7,67	5,69	17,18	69,46
Feb-Mar-Abr	4,05	4,45	18,57	72,93
Mar-Abr-May	2,80	5,69	16,75	74,76
Abr-May-Jun	3,91	6,22	17,27	72,60
May-Jun-Jul	3,77	6,72	17,34	72,17
Jun-Jul-Ago	5,14	6,57	16,89	71,41
Jul-Ago-Set	3,10	8,86	12,43	75,61
Ago-Set-Oct	3,31	14,67	6,88	75,14
Set-Oct-Nov	4,56	11,21	8,82	75,41
Oct-Nov-Dic	3,60	8,55	12,38 *	75,47
2006				
Nov05-Dic05-Ene05	4,15	7,24	7,24	73,40
Dic05-Ene-Feb	4,47	10,03	15,05	70,45
Ene-Feb-Mar06	6,16	9,95	13,93	70,06
Feb-Mar-Abr06	6,00	8,97	15,29	69,74
Mar-Abr-May	6,04	6,20	16,19	71,57
Abr-May-Jun	3,77	6,35	15,96	73,91
May-Jun-Jul	2,56 *	6,64	14,07	76,74
Variación Absoluta				
Trim. May-Jun-Jul 2006/2005	-1,21	-0,08	-3,27	4,56

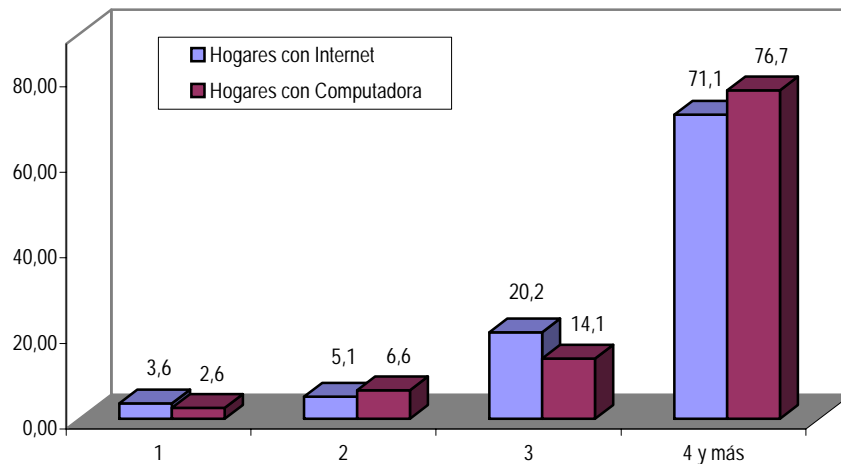
- Diferencias significativas respecto a la encuesta anterior (* al 10%, ** al 5%, *** al 1%)

- Diferencias significativas respecto al periodo similar del año anterior (+ al 10%, ++ al 5%, +++ al 1%)

Fuente: INEI-Encuesta Nacional de Hogares, 2004-2006 (ENAHO Continua)

Gráfico N° 16

Número de miembros en hogares con conexión a internet y computadoras, según trimestre móvil May-Jun-Jul 2006



Acceso a Internet de la Población utilizando las Cabina Públicas

En el proceso de diseminación y convergencia de las TIC, ha sido fundamental el surgimiento de internet, cuyos orígenes se remontan a los años 60, siendo impresionante la velocidad de propagación de Internet comparado con otras innovaciones.

En el Perú, fue la iniciativa privada, de la RED Científica Peruana (RCP), clásico ejemplo de cómo una organización nacida con la intención de acercar a la población el conocimiento, de un esfuerzo asociativo de instituciones sin fines de lucro generaron una red cooperativa, logrando el acceso del Perú a internet, utilizando la información como objetivo principal. Esta iniciativa ha generado una masa crítica de cabinas públicas que permite el acceso compartido como la clave para reducir la brecha digital.

Tal hecho coloca al Perú en el líder mundial de las mejores prácticas de acceso público a Internet, pues son las Cabinas Públicas, el medio que ha encontrado la población que no dispone de computadoras conectadas a la red o que disponiendo de ellas prefiere usarlas en las cabinas públicas por el bajo costo de conexión por hora, hoy en día de más o menos S/. 1,00 (un nuevo sol) la hora y en algunas zonas de S/.0,50 la hora.

Hogares que tienen miembros que accesan a Internet en las cabinas públicas

Del total de hogares, el cuadro muestra que en el trimestre May-Jul 2006 hay un total de 37,82% de hogares que tienen al menos un miembro del hogar que accesa a internet en las cabinas públicas. Para similar

Si bien Internet, tiene la capacidad de tender a igualar oportunidades entre personas, empresas y países, existe un periodo inicial de alto riesgo en que los primeros que acceden a la innovación tecnológica -y se benefician de ella- son quienes tienen mayor poder económico y se encuentran cercanos a la generación y difusión del cambio tecnológico. Por ello, para el análisis de la "brecha digital" que se refiere a la división entre aquellos que pueden tener acceso y uso a las TIC y entre aquellos que no; CEPAL ha identificado seis dimensiones de estudio de la "brecha digital" como las más relevantes para el análisis; son el nivel de ingresos de los hogares y de los individuos, nivel de educación, género, edad, localización geográfica de residencia y origen étnico. En alguna forma u otra todas estas dimensiones afectan el uso de las TIC.

Los resultados obtenidos a través de la Encuesta Nacional de Hogares (ENAH), que se realiza en forma mensual son presentados en este informe analizando los trimestres móviles del año 2005 y 2006, y basados en la pregunta que se le hizo a la población mayor de 6 años de edad, sobre el uso de cabinas públicas para acceder a internet.

período del año anterior hay un 27,11% de hogares que tiene al menos un miembro que accesa a internet en las cabinas públicas; denotando un crecimiento importante.

Cuadro N° 15

Porcentaje de hogares, por número de miembros que hacen uso de cabinas públicas de internet

Trimestre Móvil	Número de miembros		
	Ninguno	Al menos uno	
2005			
Nov04-Dic04-Ene05	73,69	26,31	
Dic04-Ene05-Feb05	74,29	25,71	
Ene-Feb-Mar	74,57	25,43	
Feb-Mar-Abr	73,75	26,25	
Mar-Abr-May	72,84	27,16	
Abr-May-Jun	72,13	27,87	
May-Jun-Jul	72,89	27,11	
Jun-Jul-Ago	71,99	28,01	
Jul-Ago-Set	71,77	28,23	
Ago-Set-Oct	72,76	27,24	
Set-Oct-Nov	66,58	33,31	
Oct-Nov-Dic	67,05	32,77	
2006			
Nov05-Dic05-Ene06	65,90	34,04	
Dic05-Ene-Feb06	65,02	34,98	
Ene-Feb-Mar06	65,39	34,60	
Feb-Mar-Abr	65,51	34,48	
Mar-Abr-May	64,37	35,62	
Abr-May-Jun	62,88	37,12	
May-Jun-Jul	62,18	37,82	
Variación Absoluta			
Trim.May-Jun-Jul 2006/2005	-10,71	+++	10,71

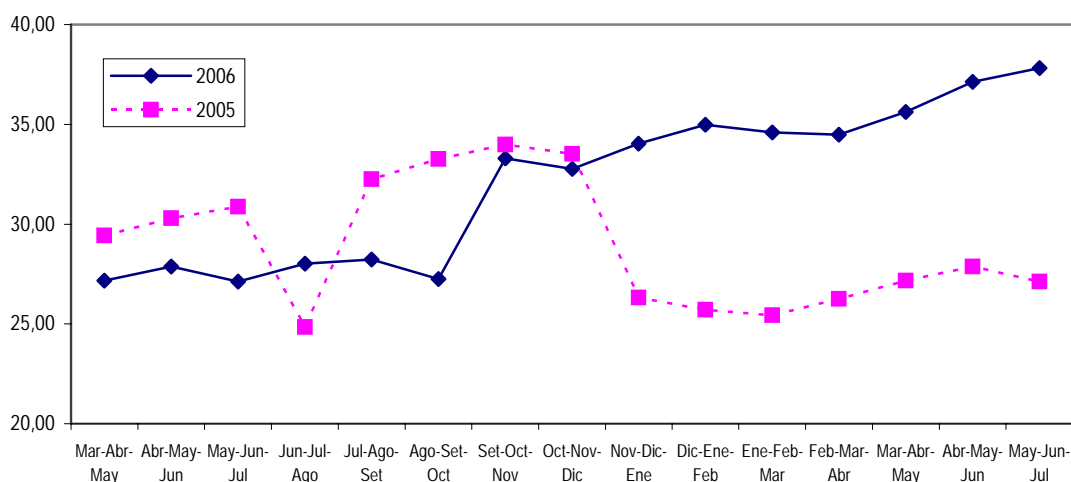
- Diferencias significativas respecto a la encuesta anterior (* al 10%, ** al 5%, *** al 1%)

- Diferencias significativas respecto al periodo similar del año anterior (+ al 10%, ++ al 5%, +++ al 1%)

Fuente: INEI-Encuesta Nacional de Hogares, 2004-2006 (ENAHO Continua)

Gráfico N° 17

Porcentaje de hogares que tienen al menos un miembro que accesa a internet en cabinas públicas, según trimestre móvil, 2005-2006



Para cada trimestre móvil se aprecia que hay un incremento sostenido de acceso a Internet bajo esta modalidad, pues existe un crecimiento de la proporción de hogares en los trimestre móviles del 2005 y 2006, que tienen al menos un miembro que accesa a internet

en las cabinas públicas, los decrecimientos coinciden con los periodos vacacionales haciendo consistente el hecho que los internautas están mayoritariamente en la población joven.

Hogares que tienen miembros que accesan a Internet en las cabinas públicas por área de residencia

Por área de residencia, según la clasificación: Lima Metropolitana, Resto Urbano y Área Rural, para el trimestre móvil May-Jul 2005 el 34,76% del total de hogares de Lima Metropolitana tiene al menos un miembro que accesa a Internet, 39,58% de hogares en el trimestre Feb-Abr 2006 también tiene un miembro que accesa a Internet a través de cabinas públicas y para el trimestre May-Jul 2006 hay 48,96% de los hogares de Lima Metropolitana que al menos tiene un miembro que accesa a internet por cabinas públicas.

Para el caso del total de hogares que pertenecen al Resto Urbano 40,58% de estos hogares tienen al menos un miembro que accesan a internet en el período May-Jul 2005; 52,04% de estos hogares para el período Feb-Abr 2006 y 53,79% de hogares del Resto Urbano tienen al menos un miembro que accesa a internet a través de cabinas públicas en el trimestre May-Jul 2006. Mientras que 11,92% del total de hogares que pertenecen al Área Rural tiene al menos un miembro que accesa a internet en el trimestre May-Jul 2006; estos resultados muestran un crecimiento importante en los hogares rurales.

Cuadro N° 16

Porcentaje de hogares con al menos un miembro que hace uso de cabina pública de internet, por área de residencia

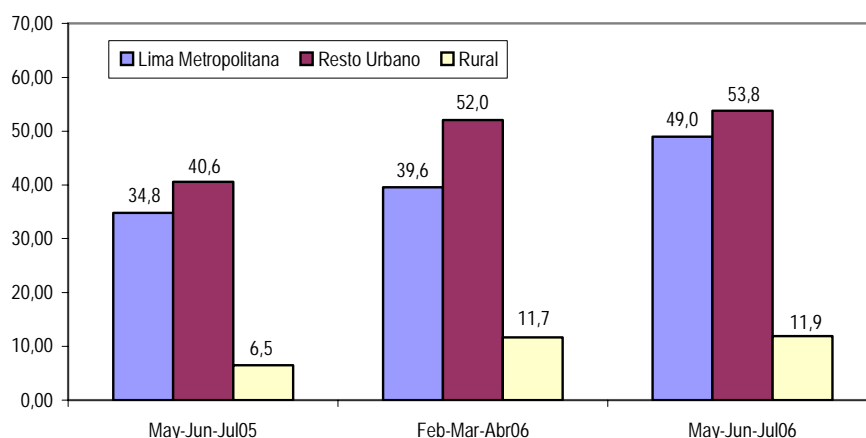
Trimestre Móvil	% Hogares que tienen miembros que usan internet en cabina			
	Lima Metropolitana	Resto Urbano	Rural	
2005				
Nov04-Dic04-Ene05	33,31	40,91	7,22	
Dic04-Ene05-Feb05	32,78	39,20	7,51	
Ene-Feb-Mar05	31,00	39,53	6,85	
Feb-Mar-Abr	33,66	38,93	7,17	
Mar-Abr-May	34,90	39,97	7,31	
Abr-May-Jun	37,46	41,49	6,32	
May-Jun-Jul	34,76	40,58	6,50	
Jun-Jul-Ago	34,63	43,88	6,13	
Jul-Ago-Set	32,99	43,73	7,89	
Ago-Set-Oct	29,85	45,00	6,83	
Set-Oct-Nov	39,37	53,12	8,48	
Oct-Nov-Dic	40,73	50,50	9,02	
2006				
Nov05-Dic05-Ene06	40,66	51,86	11,06	
Dic05-Ene-Feb06	42,65	51,76	11,88	
Ene-Feb-Mar06	39,52	52,91	11,01	
Feb-Mar-Abr06	39,58	52,04	11,69	
Mar-Abr-May	40,66	53,16	12,65	
Abr-May-Jun	45,62	*	54,37	
May-Jun-Jul	48,96	***	53,79	
Variación Porcentual				
Trim. May-Jun-Jul 2006/2005	14,20	13,21	5,42	+++

- Diferencias significativas respecto a la encuesta anterior (* al 10%, ** al 5%, *** al 1%)

- Diferencias significativas respecto al periodo similar del año anterior (+ al 10%, ++ al 5%, +++ al 1%)

Fuente: INEI-Encuesta Nacional de Hogares, 2004-2006 (ENAHO Continua)

Gráfico N° 18
 Porcentaje de hogares con al menos un miembro que accesa a internet en cabinas
 públicas por área de residencia, según trimestre móvil, 2005-2006



El gráfico confirma que la localización geográfica de residencia es una dimensión que acrecienta la brecha digital, sea porque en las áreas rurales no existe la infraestructura adecuada, la falta de capacitación y habilidad necesarias para su uso, así como la falta de

inversión en estos lugares, a pesar de los esfuerzos que ha significado el Proyecto FITEL y de algunas iniciativas privadas para llevar la Sociedad de la Información a los centros poblados menores.

Características sociodemográficas de "Internautas"

Lugar de acceso a Internet

Una causa frecuente de la brecha digital es el umbral en términos de acceso a las TIC, y el camino para superar esta barrera es por ejemplo el uso de Internet en lugares fuera del hogar, en este caso en las cabinas públicas .

La ENAHO muestra que hay un crecimiento sostenido en los trimestre móviles de la encuesta donde cada vez es mayor la población que utiliza este lugar para acceder a Internet.

Cuadro N° 17
 Porcentaje de población de 6 años a más que hace uso de internet
 en las cabinas públicas, 2005-2006

Trimestre Móvil	Total
2005	
Nov04-Dic04-Ene05	16,31
Dic04-Ene05-Feb05	16,35
Ene-Feb-Mar	15,79
Feb-Mar-Abr	16,03
Mar-Abr-May	16,96
Abr-May-Jun	17,47
May-Jun-Jul	17,43
Jun-Jul-Ago	18,00
Jul-Ago-Set	18,62
Ago-Set-Oct	18,21
Set-Oct-Nov	17,45
Oct-Nov-Dic	16,70
2006	
Nov05-Dic05-Ene06	16,70
Dic05-Ene-Feb06	17,41
Ene-Feb-Mar	17,42
Feb-Mar-Abr	17,67
Mar-Abr-May	18,30
Abr-May-Jun	18,94
May-Jun-Jul	19,00
Variación Absoluta	
Trim. May-Jun-Jul 2006/2005	1,56 ++

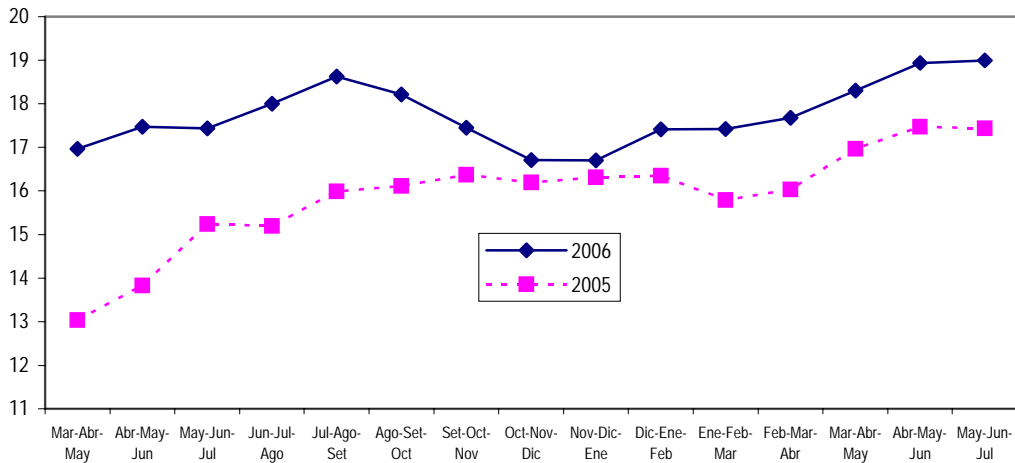
- Diferencias significativas respecto a la encuesta anterior (* al 10%, ** al 5%, *** al 1%)

- Diferencias significativas respecto al periodo similar del año anterior (+ al 10%, ++ al 5%, +++ al 1%)

Fuente: INEI-Encuesta Nacional de Hogares, 2004-2006 (ENAHO Continua)

Gráfico N° 19

Porcentaje de población de 6 años a más que accesa a internet en cabinas públicas, por trimestres 2005-2006



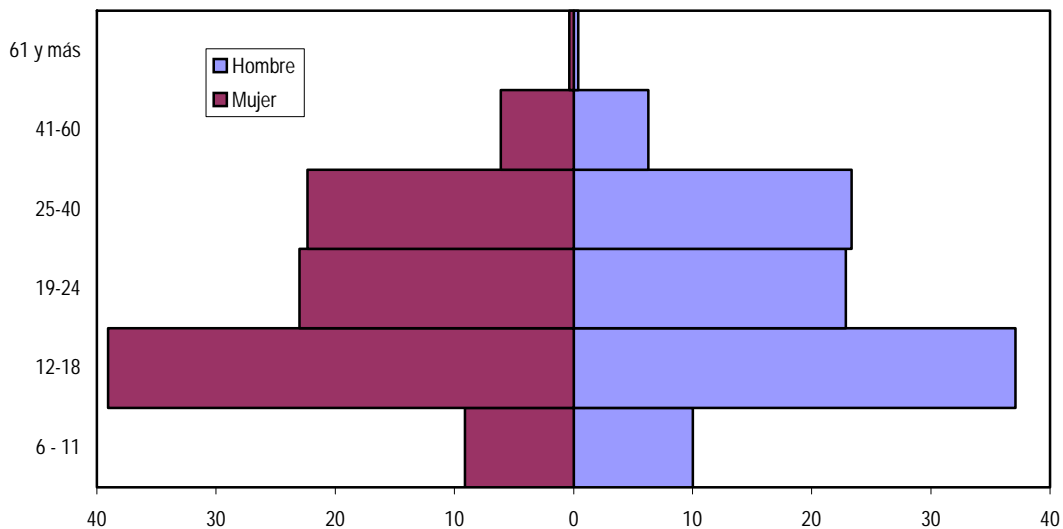
Pirámide poblacional de internautas

La brecha digital es también principalmente un problema de edad y educación, donde el problema de la diferencia de género es muy pequeño. Así lo muestra la pirámide de internautas que corresponde al trimestre móvil de May-Jul 2006, donde la proporción de usuarios de Internet con edades entre 6 y 18 años tiene una gran diferencia entre las personas de 41 a más años que

accesan a Internet en cabinas públicas. Asimismo, se observa que el grupo de edad con mayor acceso a Internet en cabinas públicas es el de 12 a 18 años tanto en hombres como en mujeres, el porcentaje de hombres internautas alcanza el 37,10% mientras que el de mujeres 39,07%. Igualmente a medida que avanza la edad hay un decrecimiento en el acceso a internet en cabinas públicas.

Gráfico N° 20

Pirámide Sociodemográfica de Internautas por sexo, según grupos de edades, Trimestre Móvil May-Jun-Jul 2006



Cuadro N° 18

Porcentaje de población de 6 años a más que hace uso de internet en cabinas públicas por sexo, según edad

Trimestre Móvil	Población que hace uso de internet en cabinas públicas					
	6 - 11	12-18	19-24	25-40	41-60	61 a más
2005						
Mar-Abr-May	8,41	35,60	25,83	24,26	5,47	0,42
Hombre	8,09	33,50	26,69	25,57	5,49	0,67
Mujer	8,82	38,35	24,71	22,55	5,45	0,11
Abr-May-Jun	8,23	35,82	25,05	24,44	5,98	0,48
Hombre	8,75	33,96	25,14	25,60	6,01	0,54
Mujer	7,55	38,20	24,94	22,97	5,93	0,41
May-Jun-Jul	9,43	36,08	24,33	24,17	5,63	0,36
Hombre	10,52	34,36	24,54	23,87	6,44	0,28
Mujer	8,09	38,20	24,08	24,54	4,64	0,45
Jun-Jul-Ago	9,23	38,00	22,93	23,82	5,64	0,38
Hombre	11,26	35,87	21,85	24,17	6,50	0,35
Mujer	6,73	40,62	24,25	23,39	4,59	0,42
Jul-Ago-Set	8,87	38,93	21,63	24,92	5,30	0,35
Hombre	10,52	37,06	20,28	25,45	6,28	0,41
Mujer	6,88	41,19	23,26	24,29	4,11	0,27
Ago-Set-Oct	7,99	39,02	21,28	25,77	5,62	0,32
Hombre	9,39	37,41	20,64	26,94	5,27	0,36
Mujer	6,38	40,90	22,02	24,41	6,02	0,27
Set-Oct-Nov	7,77	38,80	22,10	25,05	5,87	0,41
Hombre	8,74	36,33	21,76	26,67	5,94	0,56
Mujer	6,65	41,63	22,50	23,19	5,79	0,23
Oct-Nov-Dic	8,15	38,20	23,93	24,20	5,27	0,26
Hombre	8,88	36,46	24,06	25,16	5,08	0,35
Mujer	7,27	40,29	23,78	23,04	5,49	0,14
2006						
Nov05-Dic05-Ene06	8,89	37,41	23,56	24,42	5,42	0,29
Hombre	10,96	34,53	21,81	26,64	5,68	0,38
Mujer	6,30	41,03	25,76	21,64	5,09	0,18
Dic05-Ene-Feb	8,77	36,04	24,90	25,01	5,27	0,30
Hombre	10,05	34,77	23,75	25,89	5,30	0,24
Mujer	6,98	37,50	26,29	23,65	5,20	0,39
Ene-Feb-Mar	8,36	34,87	24,52	25,55	6,18	* 0,52
Hombre	9,60	33,42	22,81	26,67	7,10	*** 0,39
Mujer	6,68	36,83	26,83	24,02	4,93	0,70
Feb-Mar-Abr	7,84	34,83	24,39	25,63	6,59	0,73
Hombre	8,22	* 33,83	23,52	26,29	7,18	0,97
Mujer	7,33	36,16	** 25,55	24,75	5,80	0,40
Mar-Abr-May	7,58	36,45	23,39	24,48	7,33	** 0,77
Hombre	8,36	34,85	23,44	24,54	7,69	** 1,11
Mujer	6,61	38,45	23,32	24,40	6,88	0,34
Abr-May-Jun	7,88	37,85	* 23,11	23,97	6,78	0,41
Hombre	9,21	36,48	23,08	24,12	6,41	0,69
Mujer	6,23	39,55	23,13	* 23,79	7,24	* 0,06
May-Jun-Jul	9,12	39,07	** 23,01	22,33	* 6,11	0,35
Hombre	10,04	37,10	22,87	23,34	6,27	0,38
Mujer	8,04	41,41	** 23,18	21,14	5,92	0,32
Variación Porcentual						
Trim. Abr-May-Jun 2006/2005 Edad	-0,31	2,99	+ -1,32	-1,84	0,48	0,00
Trim. Abr-May-Jun 2006/2005 Edad y Hombre	-0,48	2,74	-1,67	-0,53	-0,17	0,11
Trim. Abr-May-Jun 2006/2005 Edad y Mujer	-0,05	3,21	-0,90	-3,41	1,29	-0,14

- Diferencias significativas respecto a la encuesta anterior (* al 10%, ** al 5%, *** al 1%)
- Diferencias significativas respecto al periodo similar del año anterior (+ al 10%, ++ al 5%, +++ al 1%)
Fuente: INEI-Encuesta Nacional de Hogares, 2004-2006 (ENAHO Continua)

Acceso a internet por grupos de edades

La ENAHO nos muestra porcentajes muy importantes del uso de Internet en las cabinas públicas entre la población de niños, adolescentes y jóvenes de 6 a 24 años y entre la población joven de 15 a 29 años.

Del total de población para el trimestre May-Jul 2006 hay un 29,46% de niños y jóvenes entre 6 y 24 años que accesan a Internet en cabinas públicas frente a sólo 10,12% de mayores de 24 años que usan Internet en cabinas públicas en el mismo período.

Cuadro N° 19

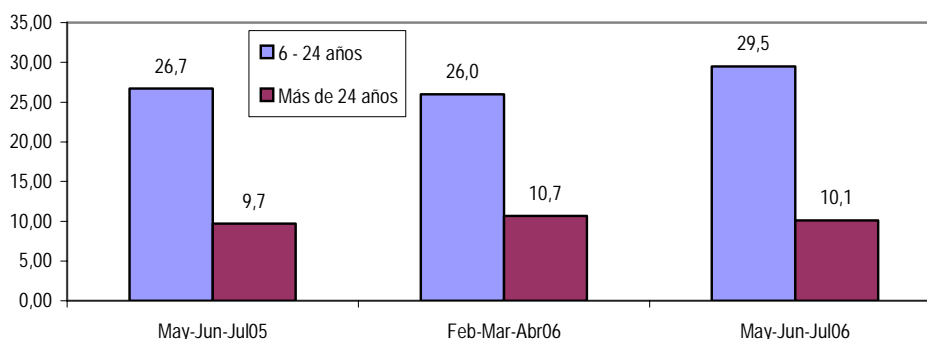
Porcentaje de población que hace uso de internet en cabinas públicas por grupos de edad

Trimestre Móvil	Grupo de Edad		Grupo de Edad	
	6 - 24 años	Más de 24 años	15-29 años	Más de 29 años
2005				
Nov04-Dic04-Ene05	26,03	7,88	34,15	5,56
Dic04-Ene05-Feb05	25,43	8,03	33,22	5,34
Ene-Feb-Mar05	24,91	8,00	32,04	5,30
Feb-Mar-Abr05	24,62	8,80	32,61	6,20
Mar-Abr-May	25,83	9,50	33,19	7,00
Abr-May-Jun	26,36	10,00	33,99	7,50
May-Jun-Jul	26,70	9,70	34,04	7,00
Jun-Jul-Ago	27,75	9,90	35,94	7,00
Jul-Ago-Set	28,33	10,47	36,91	7,36
Ago-Set-Oct	27,51	10,54	35,20	7,62
Set-Oct-Nov	26,39	10,01	34,48	7,20
Oct-Nov-Dic05	25,76	9,12	34,11	6,45
2006				
Nov05-Dic05-Ene06	25,83	9,18	34,54	6,59
Dic05-Ene-Feb	26,59	9,74	35,30	6,90
Ene-Feb-Mar06	26,00	10,29	35,05	7,44
Lima Metropolitana	39,13	14,36	46,04	10,70
Resto Urbano	40,85	15,11	49,18	10,88
Rural	6,67	1,81	11,65	1,25
Feb-Mar-Abr06	25,99	10,70	35,26	7,87
Lima Metropolitana	40,35	15,36	46,26	11,05
Resto Urbano	39,47	15,55	48,95	11,82
Rural	7,23	2,06	12,41	1,35
Mar-Abr-May06	27,09	10,94	36,53	8,18
Lima Metropolitana	43,19	16,49	49,00	12,50
Resto Urbano	40,84	15,51	50,24	11,66
Rural	7,72	2,01	12,92	1,41
Abr-May-Jun06	28,41	10,91	37,37	8,14
Lima Metropolitana	49,64	17,26	52,84	12,93
Resto Urbano	40,55	15,13	49,90	11,48
Rural	7,58	1,99	12,44	1,40
May-Jun-Jul06	29,46	** 10,12	38,44	7,46
Lima Metropolitana	52,01	15,75	58,33	12,57
Resto Urbano	40,86	13,93	49,73	9,92
Rural	7,48	1,91	12,50	1,11
Variación Absoluta				
Trim. May-Jun-Jul 2006/2005	2,76	++ 0,42	4,40	+++ 0,46

- Diferencias significativas respecto a la encuesta anterior (* al 10%, ** al 5%, *** al 1%)
 - Diferencias significativas respecto al periodo similar del año anterior (+ al 10%, ++ al 5%, +++ al 1%)
 Fuente: INEI-Encuesta Nacional de Hogares, 2004-2006 (ENAHO Continua)

Gráfico N° 21

Población de 6 a 24 años y mayor de 24 años que usa internet en cabinas públicas, según trimestre móvil, 2005-2006

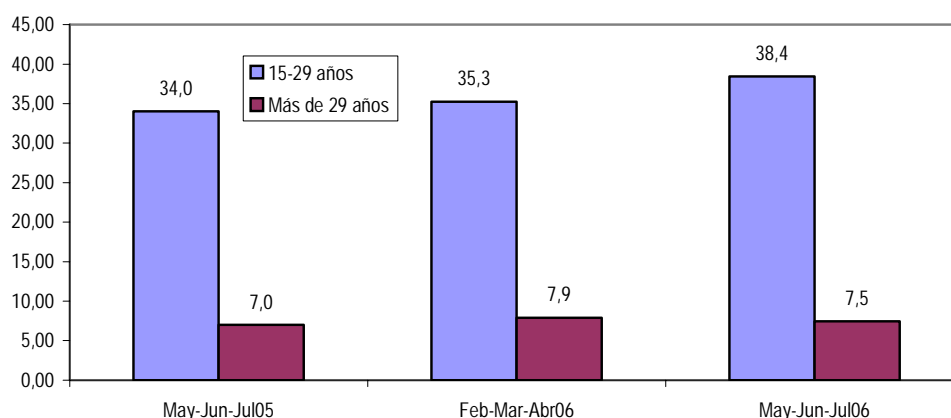


Una segmentación etárea importante para el análisis es también la comprendida por los jóvenes entre 15 y 29 años. La ENAHO muestra que del total de población hay un 38,44% de jóvenes entre 15 y 29 años que

accesan a Internet en las cabinas públicas, por el contrario este porcentaje disminuye a 7,46% para personas adultas de 30 y más años de edad.

Gráfico N° 22

Población de 15 a 29 años y mayor de 30 años que usa internet en cabinas públicas, según trimestre móvil, 2005-2006



Acceso a Internet por nivel de educación

Alcanzar una Sociedad de la Información equitativa, requiere no solo garantizar el acceso a las infraestructuras de TIC, sino también se requieren personas capacitadas con las habilidades necesarias para aprovechar las tecnologías y transformar la información en conocimiento.

Los resultados de ENAHO, muestran que el uso de Internet en las cabinas públicas entre la población con nivel de educación superior y la población con menores niveles educativos, hace notoria la brecha digital.

Cuadro N° 20

Porcentaje de población de 6 años a más que hace uso de internet en cabinas públicas por nivel de educación

Trimestre Móvil	Total	Educación			
		Nivel secundario o menor	Nivel superior		
2005					
Nov04-Dic04-Ene05	16,31	12,34	38,60		
Dic04-Ene05-Feb05	16,35	12,24	37,84		
Ene-Feb-Mar05	15,79	12,01	37,47		
Feb-Mar-Abr05	16,03	11,87	38,47		
Mar-Abr-May	16,96	12,28	41,39		
Abr-May-Jun	17,47	12,71	42,94		
May-Jun-Jul	17,43	12,99	41,33		
Jun-Jul-Ago	18,00	13,83	39,89		
Jul-Ago-Set	18,62	14,56	39,55		
Ago-Set-Oct	18,21	14,17	39,14		
Set-Oct-Nov05	17,45	13,17	40,71		
Oct-Nov-Dic05	16,70	12,50	41,35		
2006					
Nov05-Dic05-Ene06	16,70	12,55	40,73		
Dic05-Ene-Feb06	17,41	13,09	42,18		
Ene-Feb-Mar06	17,42	12,71	42,82		
Lima Metropolitana	23,47	20,78	32,93		
Resto Urbano	26,80	20,28	49,24		
Rural	4,26	2,53	38,43		
Feb-Mar-Abr06	17,67	13,03	42,27		
Lima Metropolitana	24,87	22,04	34,34		
Resto Urbano	26,44	20,20	48,34		
Rural	4,64	2,86	35,90		
Mar-Abr-May06	18,30	13,57	43,00		
Lima Metropolitana	26,51	23,43	35,21		
Resto Urbano	27,00	20,81	49,67		
Rural	4,87	3,24	36,01		
Abr-May-Jun06	18,94	14,36	43,44		
Lima Metropolitana	30,05	27,50	37,34		
Resto Urbano	26,74	20,53	49,85		
Rural	4,76	3,47	32,00		
May-Jun-Jul06	19,00	14,58	42,79		
Lima Metropolitana	30,67	28,59	36,77		
Resto Urbano	26,10	20,09	48,42		
Rural	4,67	3,38	35,23		
Variación Absoluta					
Trim. May-Jun-Jul 2006/2005	1,57	++	1,60	+++	1,47

- Diferencias significativas respecto a la encuesta anterior (* al 10%, ** al 5%, *** al 1%)

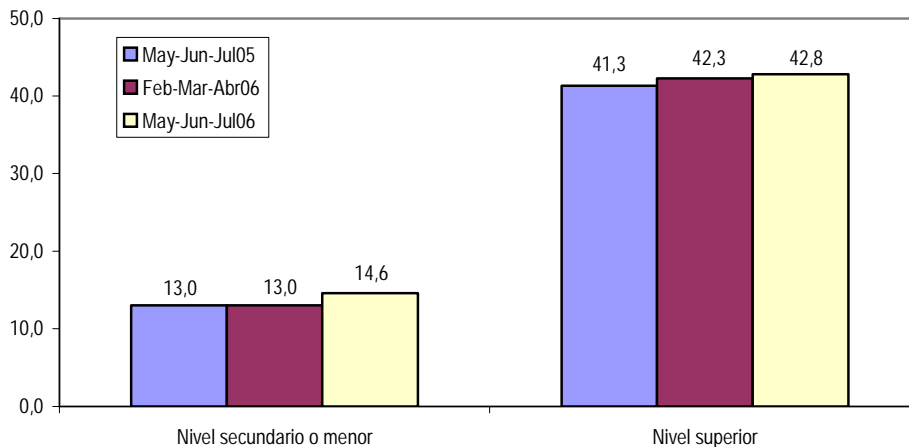
- Diferencias significativas respecto al periodo similar del año anterior (+ al 10%, ++ al 5%, +++ al 1%)

Fuente: INEI-Encuesta Nacional de Hogares, 2004-2006 (ENAHO Continua)

La información del trimestre móvil May-Jul 2006 indica un porcentaje de 42,79% de población con educación superior que accesa a internet en cabinas públicas, frente

a un 14,58% de personas con nivel de educación secundario o menos que usa este servicio.

Gráfico N° 23
Población de 6 a más años que hacen uso de internet en cabinas públicas por nivel de educación y trimestres móviles, 2005-2006



El acceso a las TIC está en crecimiento en todos estos grupos de estudios pero aún no hay convergencia.

Por ahora, hemos mirado la brecha digital entre los grupos privilegiados y los no privilegiados y los gráficos nos muestran el grado de convergencia entre los diferentes subgrupos que hemos elegido en el análisis.

Para los hogares y los individuos, los resultados muestran que aunque el uso de Internet en las cabinas públicas está en crecimiento dentro de todos estos

subgrupos considerados: personas jóvenes versus personas mayores, personas con mas educación frente a las que tienen menos educación, poblaciones en áreas urbanas y poblaciones rurales, la diferencia tiende a permanecer estable en el tiempo en términos porcentuales, consolidándose la posición de mayor acceso a la Sociedad de la Información por estos subgrupos favorecidos.

Gráfico N° 24
Población de 6 años a más que usan internet en cabinas públicas y área de residencia, según trimestre del año 2005-2006

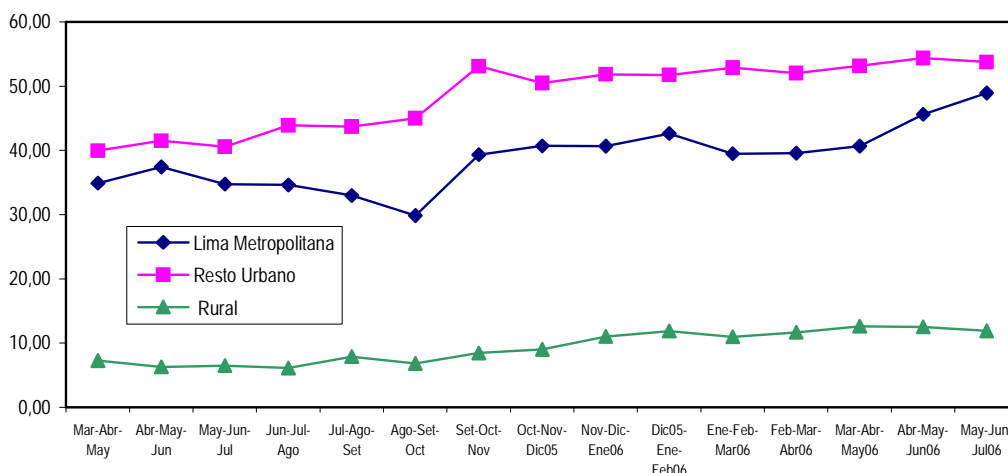


Gráfico N° 25

Población de 6 años a más que usan internet en cabinas públicas y nivel de educación, según trimestre del año 2005-2006

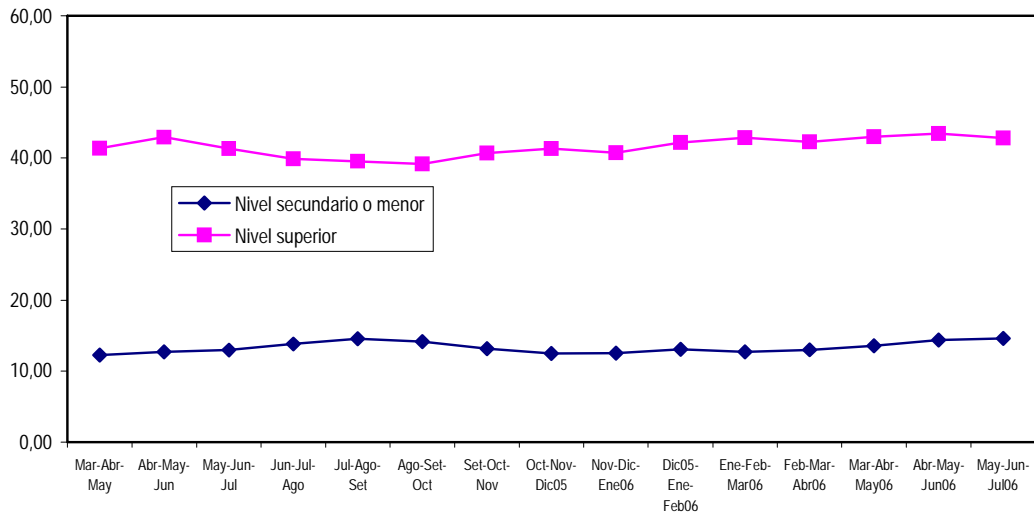


Gráfico N° 26

Población de 6 años a más que usan internet en cabinas públicas y grupos de edad, según trimestres del año 2005-2006

